

RCS 3.0

Version D/6000/04-2008

Firmware X.17

Index

1 Allgemein

2 Installation

Installationsarten	4
Die Software Installation	4

3 Benutzung der Software

Erster Aufruf des Dataloggers	9
Organisation der Daten	9
Zugriff auf die Daten im Datalogger	10
Zugriff auf die Daten im Explorer	11
Drucken	13

1 Allgemein

RCS 3.0 ist ein Programm für das Data-Logging von RUMED-Geräten.

2 Installation

Installationsarten

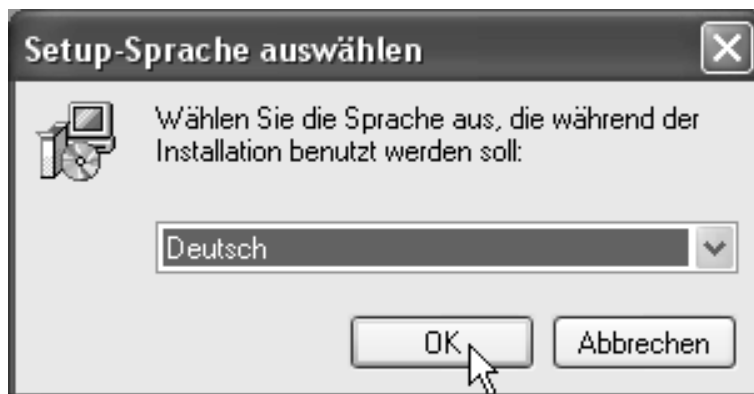
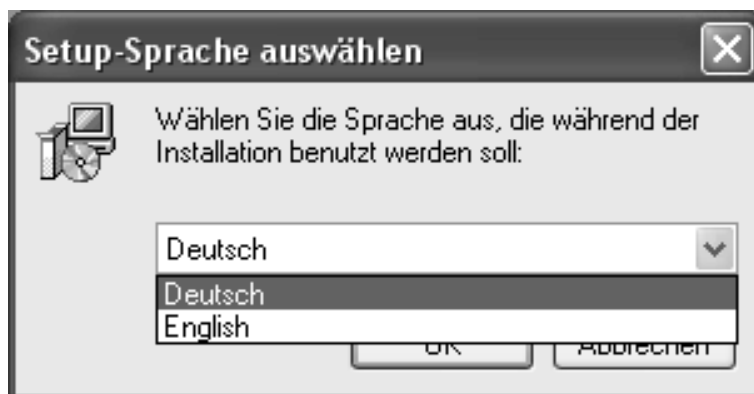
Alle Geräte sollten korrekt installiert und mit den richtigen Kabeln mit dem PC verbunden sein. Auf dem PC, an dem die Geräte angeschlossen sind muß die komplette Software installiert werden (einschließlich des Dataloggers).

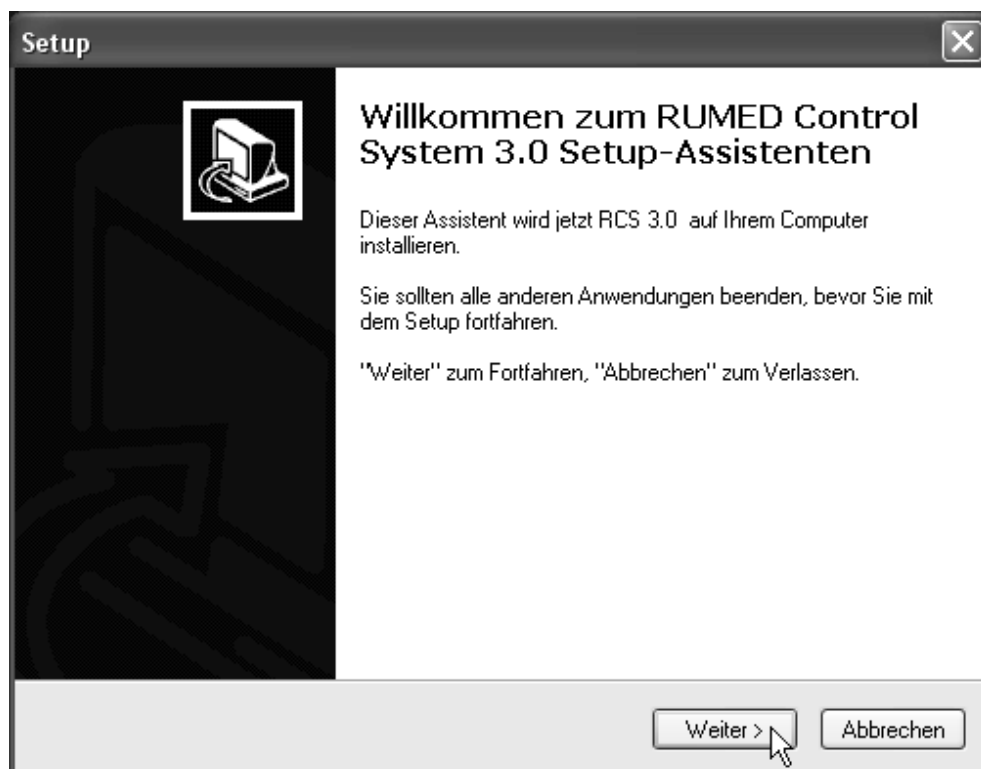
Auf allen anderen Arbeitsplätzen muß die Standardinstallation ohne den Datalogger erfolgen!

Die Software Installation

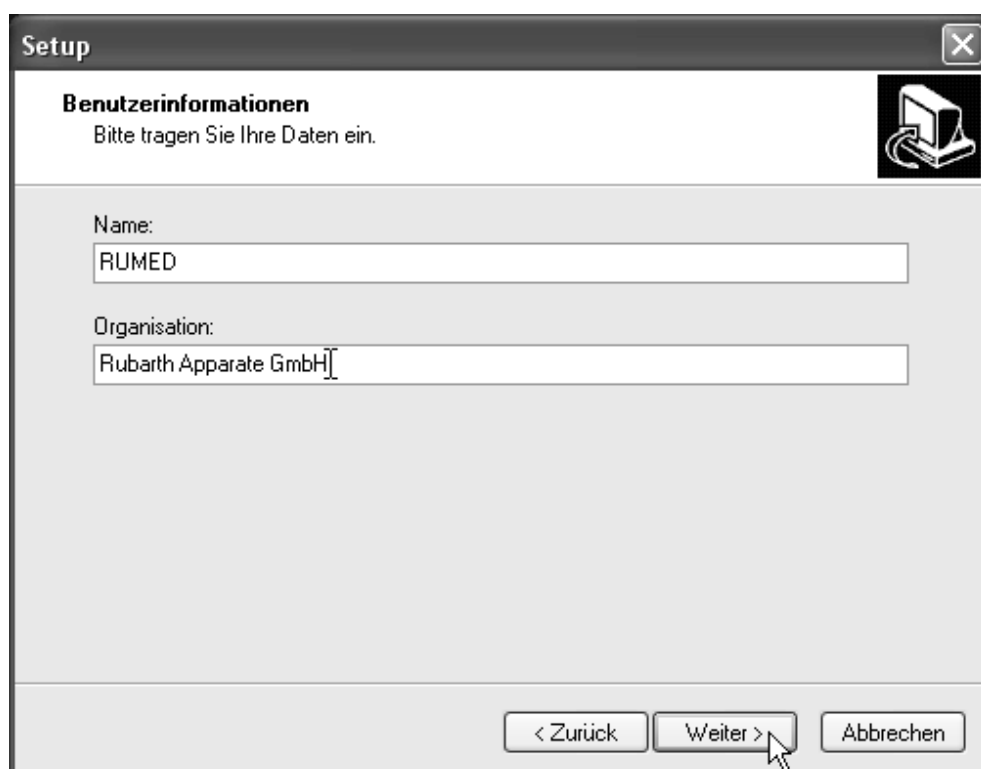
Legen Sie die CD in Ihr CD-Laufwerk ein und öffnen Sie das Stammverzeichnis, falls dieses nicht automatisch geschieht. Führen Sie das Setup aus.

Wählen Sie die gewünschte Sprache für die Installation

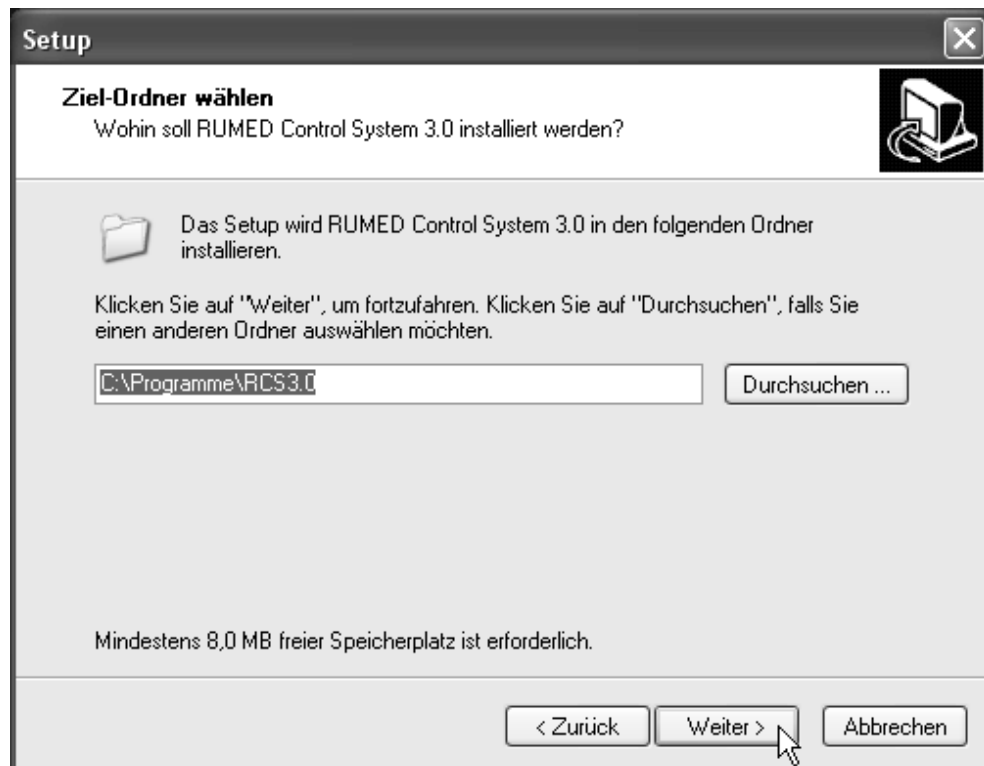




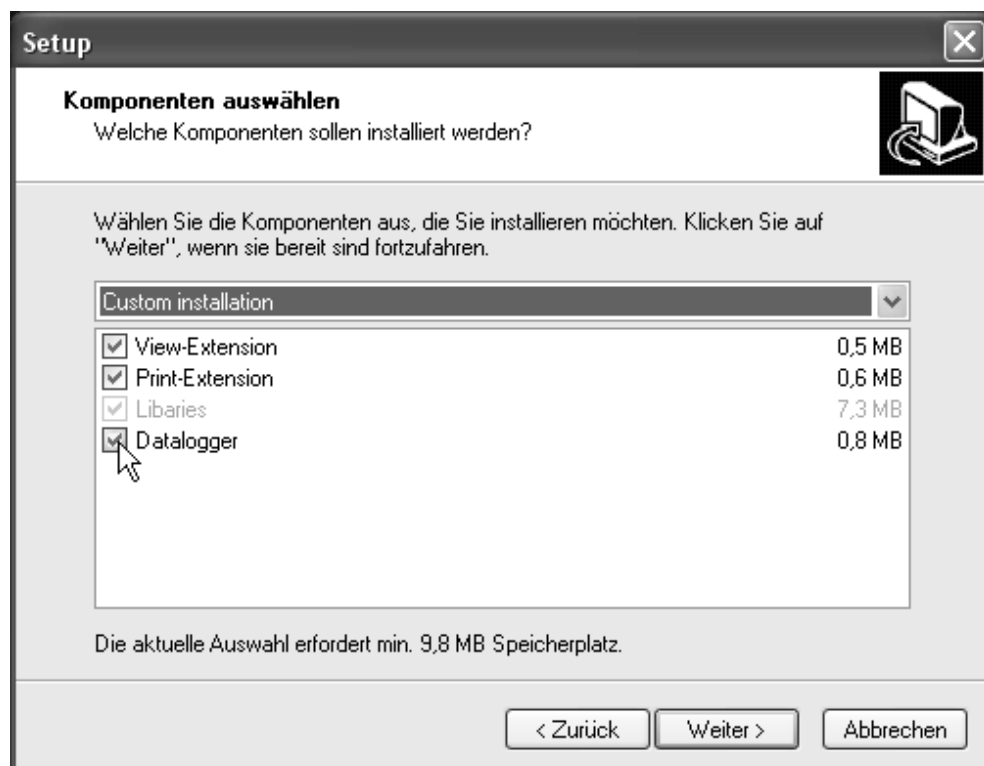
Klicken Sie auf „Weiter >“ um die Installation auszuführen oder „Abbrechen“ um das Setup zu verlassen.



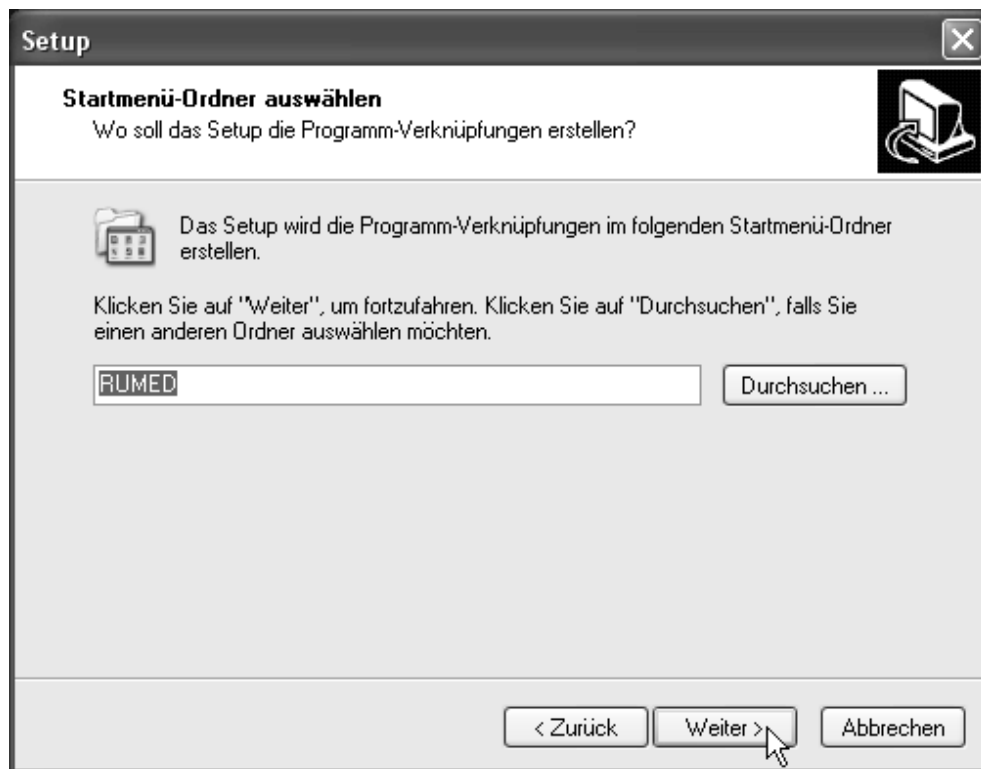
Tragen Sie die Benutzerangaben ein und klicken Sie auf „Weiter >“ um die Installation fortzusetzen.



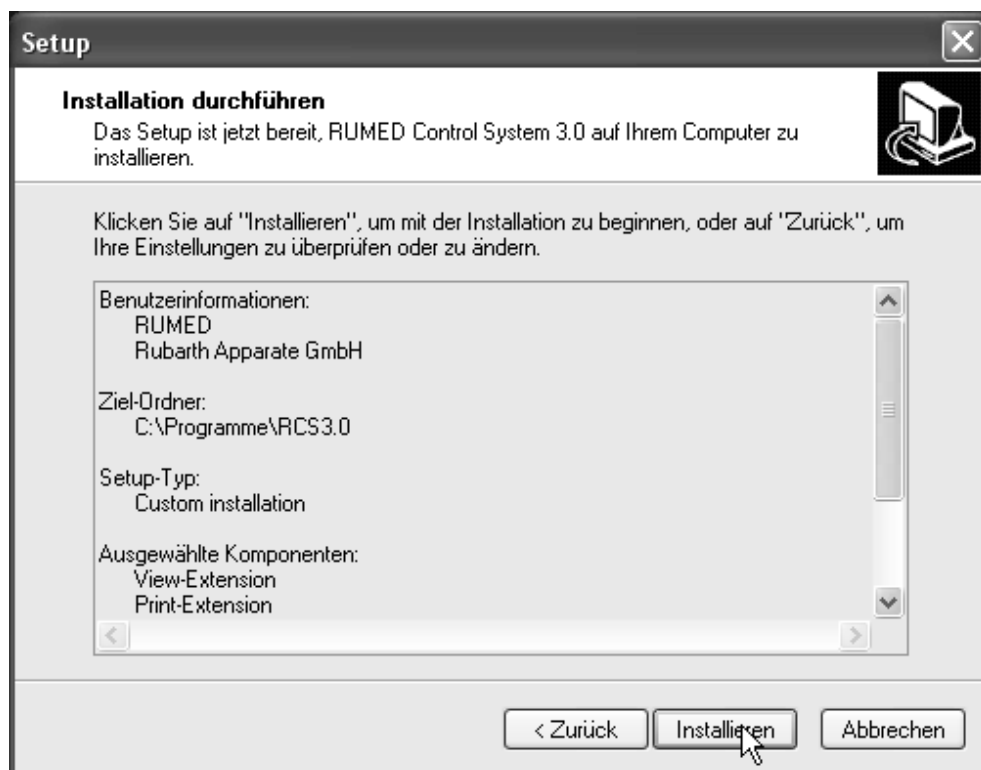
Wählen Sie das Laufwerk und Zielverzeichnis für die Installation der Software. Es kann sinnvoll sein eine Partition mit einigen 100MB freiem Platz zu wählen, da für kontinuierliches Datalogging einiger Platz benötigt wird.



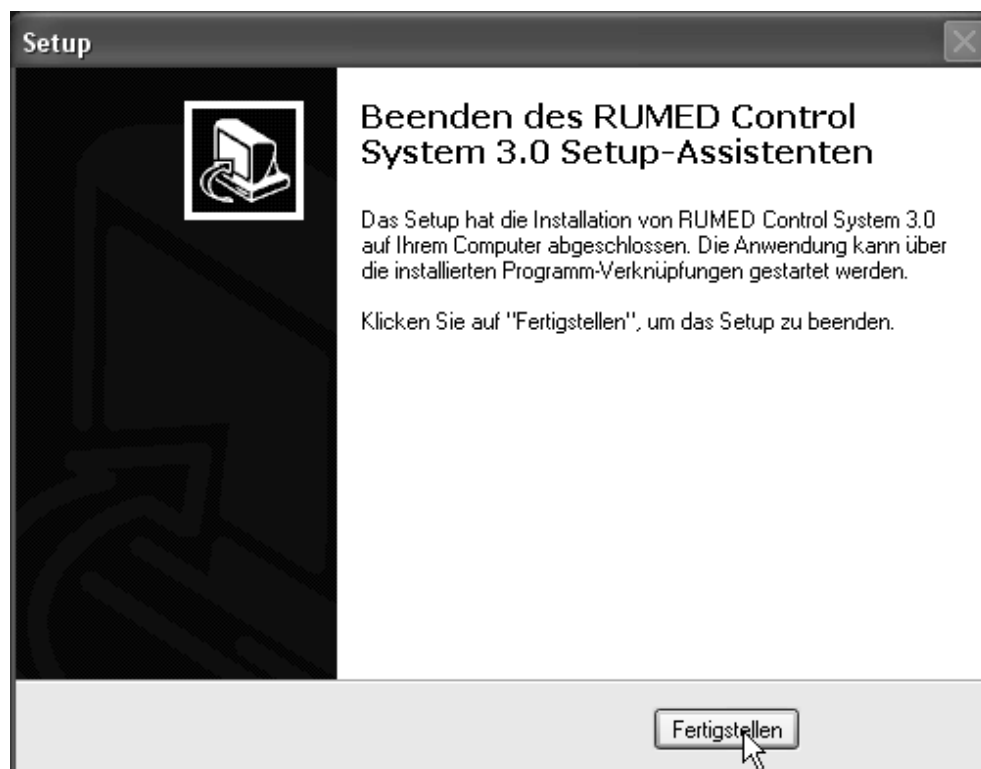
Bei der Installation der Dataloggingworkstation muß die Option „Datalogger“ gewählt werden
Bei anderen Arbeitsplätzen darf der Datalogger nicht gewählt werden!



Wenn gewünscht, ändern Sie den „Startmenü-Ordner“, klicken Sie dann auf „Weiter >“.



Klicken Sie auf „Installieren“ um die Software in der gewählten Konfiguration zu installieren.



Klicken Sie auf „Fertigstellen“.

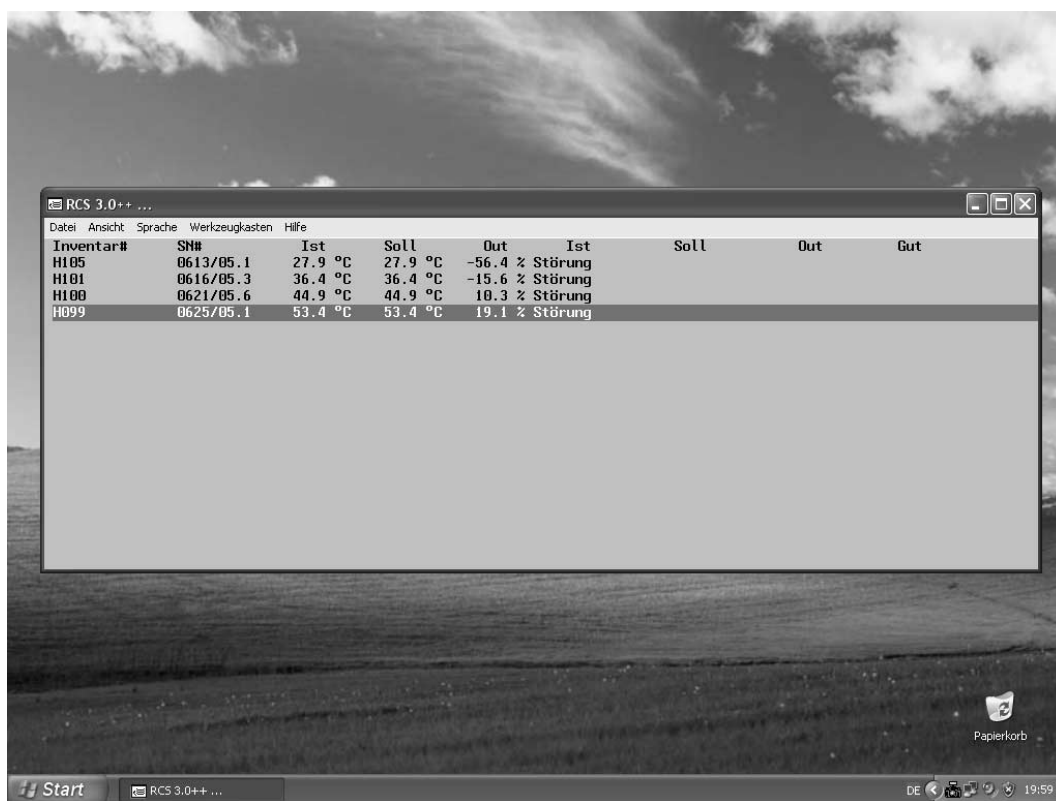
3 Benutzung der Software

Erster Aufruf des Dataloggers

Während der Installation wird ein Autostarteintrag für den Datalogger angelegt. Der Datalogger muß 24h am Tag laufen, da sonst kein kontinuierliches Datalogging stattfindet.

Wenn alle Geräte laufen und korrekt verkabelt sind kann der erstmaliger Aufruf des Dataloggers erfolgen durch Auswahl von „RCS 3.0“ aus dem Startmenü-Ordner „RUMED“. Daten von allen Geräten sollten angezeigt werden.

Wenn sich nicht alle Geräte melden kontrollieren Sie die Kabelverbindungen und Geräte und wählen Sie im Menü „Werkzeugkasten“ -> „Rescan starten“ für eine erneute Gerätesuche.



Organisation der Daten

Das Programm arbeitet nicht mit einem einzigen großen, ständig wachsenden Datel.

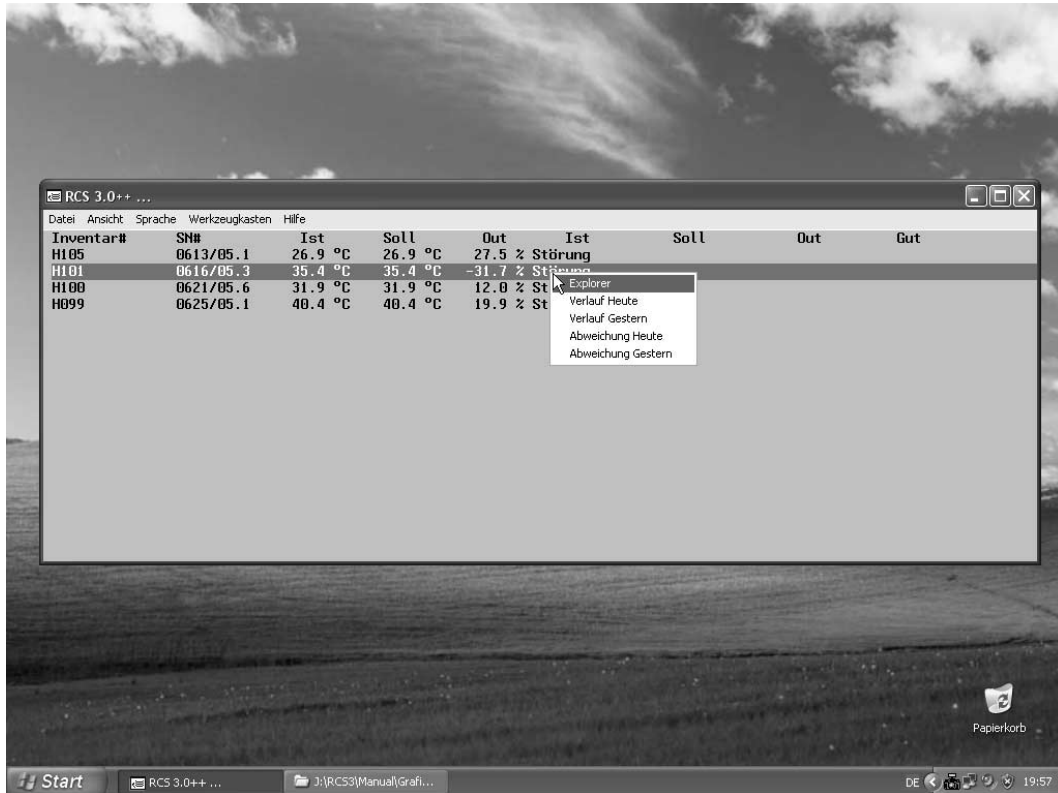
Für jedes Gerät und Tag schreibt das programm eine einzelne Datei. Die Datei hat die Erweiterung „.RC3“.

Der Name der Datei setzt sich zusammen aus der Seriennummer des Gerätes und dem Tagesdatum.

Beispiel: 060913_20070315.RC3 für das Gerät SN# 0609/13 vom 15.03.2007

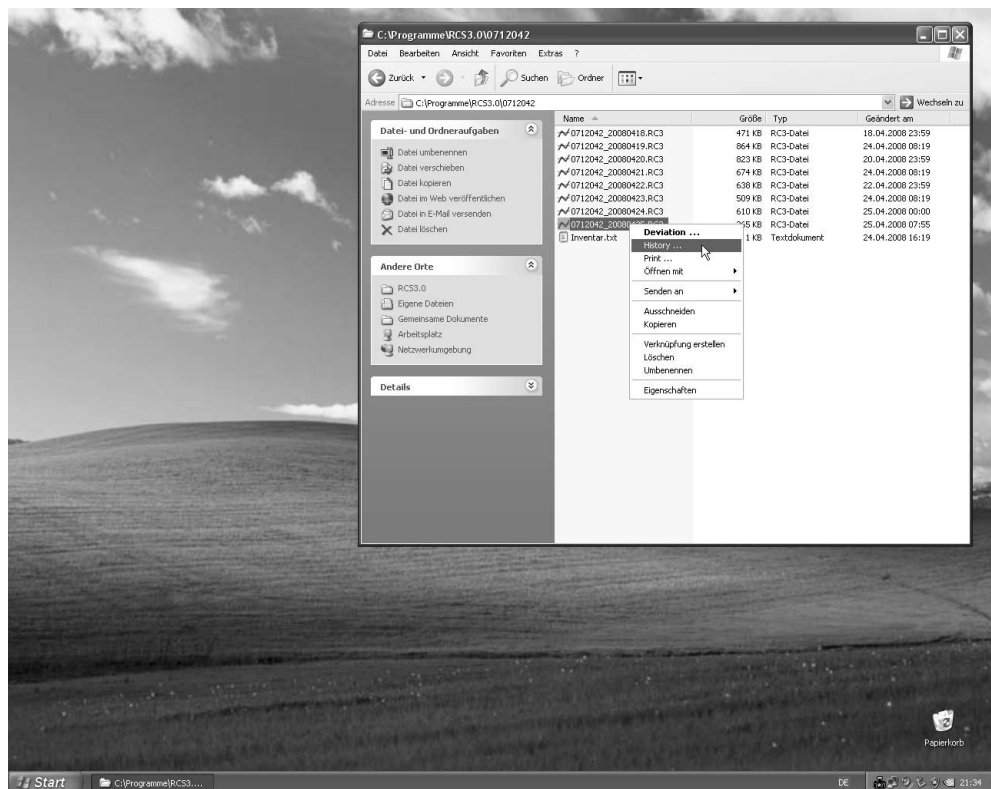
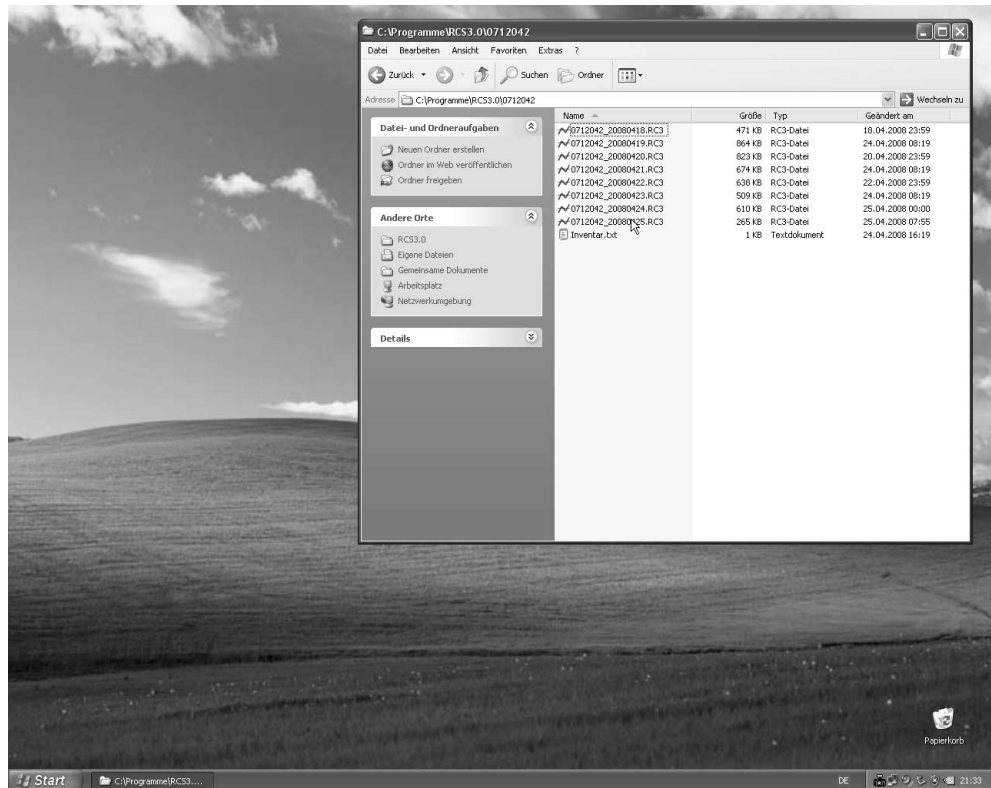
Zugriff auf die Daten im Datalogger

Vom Datalogger aus kann man einfach auf das jeweilige Datenverzeichnis des gewünschten Gerätes durch Aufruf des Kontextmenüs und Auswahl des Menüpunktes „Explorer“ zugreifen. Dort finden sich auch die Menüpunkte „Verlauf Heute“, „Verlauf Gestern“, „Abweichung Heute“ und „Abweichung Gestern“ für den Schnellzugriff. Auf anderen Arbeitsstationen sollte man einen „Link“ auf die Verzeichnisse einrichten.

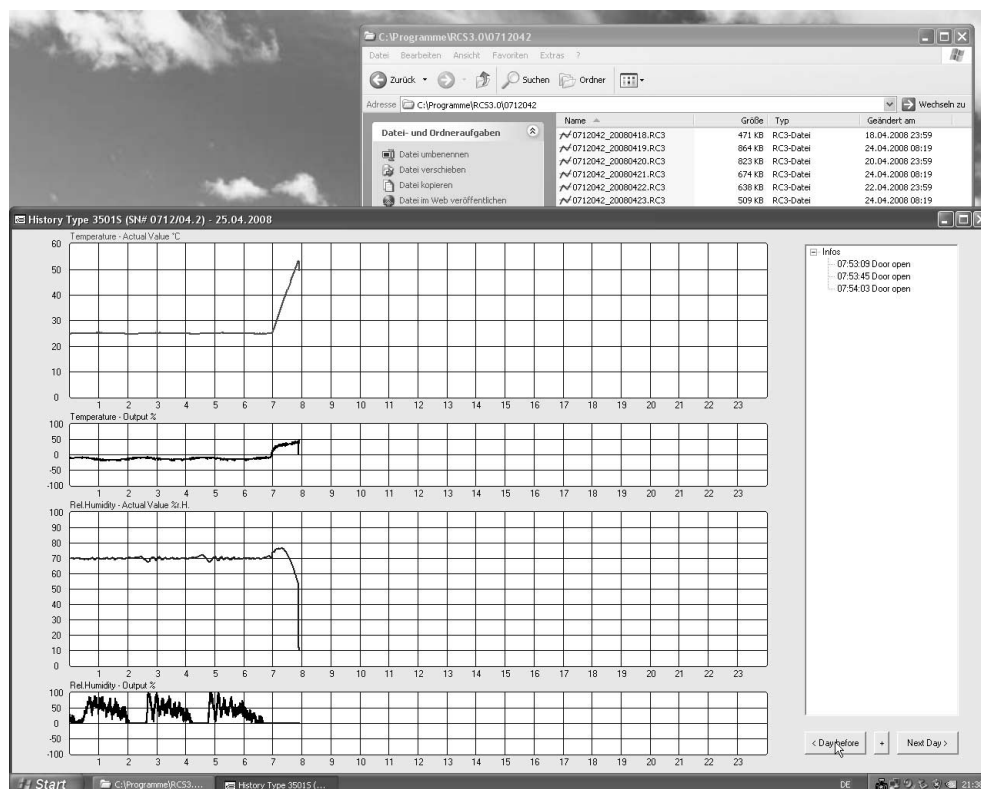


Zugriff auf die Daten im Explorer

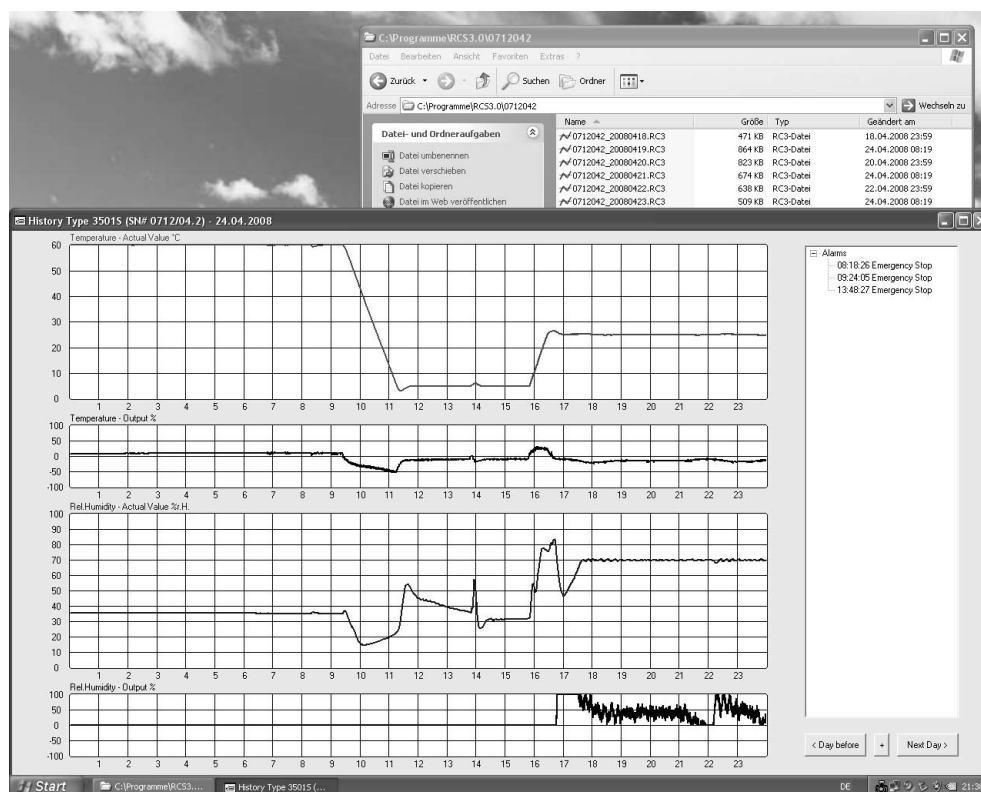
Sie können im Explorer direkt auf die Daten zugreifen. Die Funktionen „Verlauf“, „Abweichung“ und „Drucken“ stehen nach Drücken der rechten Maustaste im „Kontextmenü“ für die ausgewählte Datei zur Verfügung.



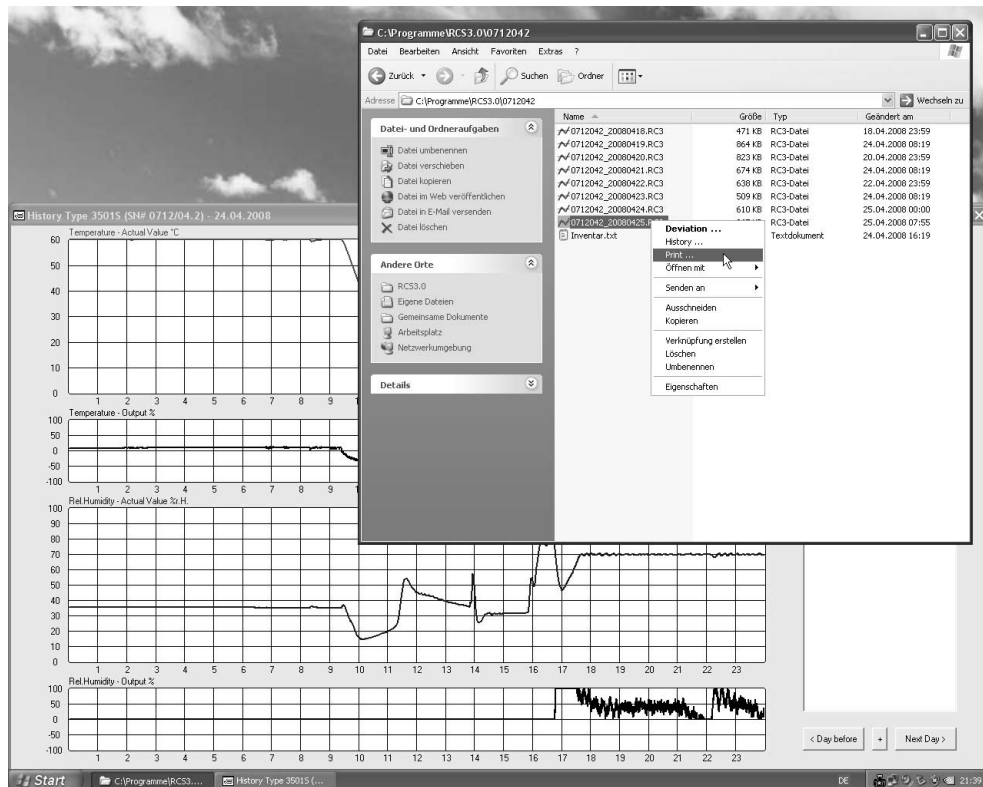
Bei Auswahl von „Verlauf“ oder „Abweichung“ wird der Viewer für die Kurvendarstellung geladen.



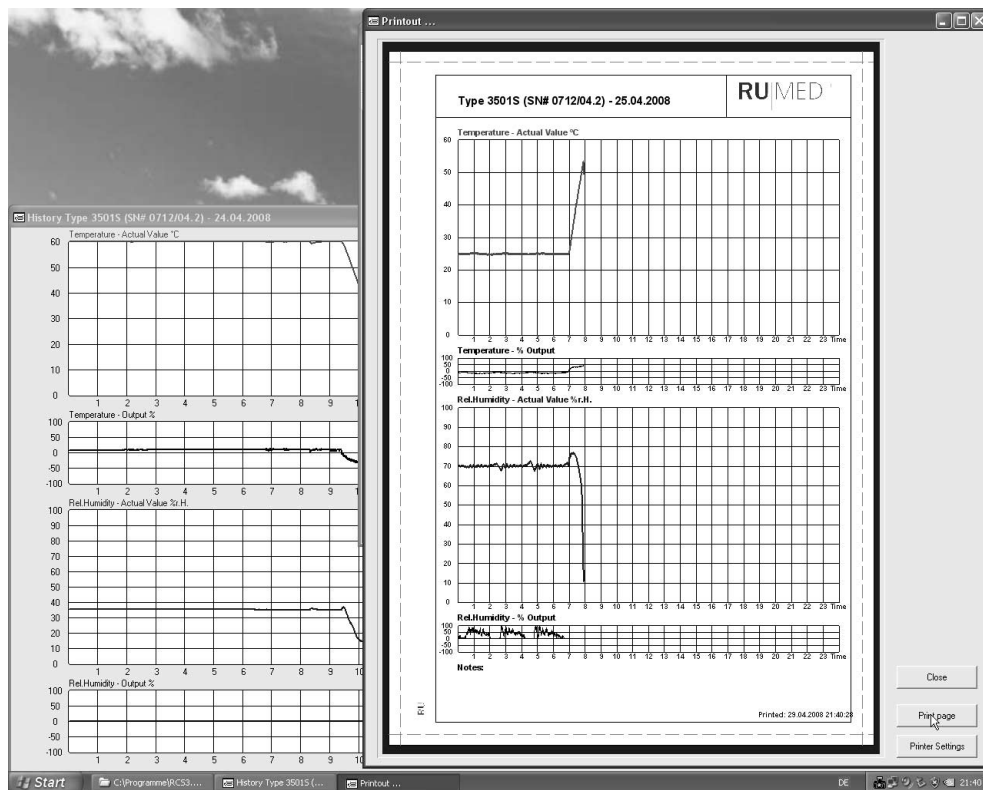
Im geöffneten Viewer kann man zusammenhängende Zeiträume mit den Tasten „Tag zurück“ oder „Nächster Tag“ durchblättern. Auf andere Zeiträume muß über den Explorer zugegriffen werden



Drucken ...



Wählen Sie „Close“ um abzubrechen, wählen Sie „Print Page“ um einen Ausdruck zu erhalten oder wählen Sie vorher „Printer Settings“ um einen anderen Drucker und/oder Seitenformat zu wählen.



Rubarth
Apparate GmbH

Mergenthalerstraße 8
D-30880 Laatzen
Germany

Telefon 0511. 866 599 .80
Fax 0511. 866 599. 99
e-mail info@rumed.de

Prüf- und Simulationsgeräte
für Forschung, Qualitätskontrolle
und Produktion